

JAHRESBERICHT 2022

Für den Zeitraum vom 28.10.2021 - 31.12.2022

RISA Wisli AG
Im Wisli 20
8805 Richterswil



von links nach rechts:

Reto Casutt, Hans-Peter Gerber, Dr. Med. Peter Zäch, Cristina Regazzi (Geschäftsführung), Francisca Boenders, Erwin Ruthishauser, Melanie Züger (VR-Präsidentin),



INHALT

Jahresbericht

Vorwort

Bilanz per 31.12.2022

Erfolgsrechnung 28.10.2021 - 31.12.2022

Geldflussrechnung

Eigenkapitalnachweis

Anhang zur Jahresrechnung

Bericht der Revisionsstelle

2022 in Zahlen

Vorwort zum Jahresbericht 2022

Das Jahr 2022 erwies sich als intensiv, herausfordernd und trotzdem sehr zufriedenstellend. Viele Neuigkeiten und eine beträchtliche Anzahl von Projekten begleiteten uns in den ersten Monaten nach der Ausgliederung aus der Gemeinde Richterswil-Samstagern. Unsere Mitarbeiterinnen und Mitarbeiter wurden sehr gefordert, doch alle leisteten hervorragende Arbeit.

Wir konnten einen guten Start als neu gegründete Aktiengesellschaft hinlegen. Dies Dank der erfreulich hohen Zimmerbelegung in beiden Strukturen Wisli am See und Wohngruppe Drei Eichen, dem haushälterischen Umgang mit unseren finanziellen Ressourcen, der Stabilität, Loyalität und der hohen Einsatzbereitschaft unserer Mitarbeitenden und der korrekten und gewissenhaften Pflege der Assessments im RAI-System.

Wir konnten das gute Ergebnis des Jahres 2021, letztmals als Gemeindebetrieb, bestätigen. Personalkosten und Sachaufwand blieben im oder sogar unter dem budgetierten Rahmen. Angesichts der Planung für einen Neubau, wurde im Bereich Unterhaltskosten nur noch in das Wesentliche und Notwendigste investiert.

Einzig in der Abteilung Zentrale Dienste mussten wir mit Mehraufwänden rechnen. Insbesondere in den Bereichen IT, Beratung, Leitung und Verwaltung und HR, wegen teils einmaligen Projekten und Optimierungen.

Gleichzeitig mit der Ausgliederung des AZ Im Wisli in die RISA Wisli AG, wurde die Rechnungslegung nach Swiss GAAP FER eingeführt. Die Jahresrechnung wurde dementsprechend erstmalig nach FER 21 für gemeinnützige Organisationen erstellt. Unter anderem wurde die Abschreibungspolitik nach betriebswirtschaftlichen Grundsätzen auf linear geändert. Die in der Vergangenheit durch Überabschreibungen generierten stillen Reserven wurden aufgelöst und die Sachanlagen mit dem betriebswirtschaftlichen Wert eingebucht. Dies generierte eine Neubewertungsreserve von ca. CHF. 181'300.- welche in der Jahresrechnung offen als Teil des Betriebskapitals ausgewiesen wurde.

Der Betriebsrechnung wurden Abschreibungen in der Höhe von rund CHF. 50'600.- belastet. Als ausserordentlicher Ertrag konnten noch rund CHF. 26'100.- erwirtschaftet werden. Dies hauptsächlich aus nachträglichen Entschädigungen für COVID-19 Auslagen des Vorjahres.

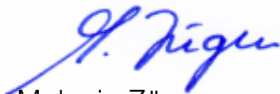
Die flüssigen Mittel betragen per 31.12.2022 rund CHF. 2'150'000.-. Bei der Gründung wurde die RISA Wisli AG mit einem Betriebskapital von CHF. 2'000'000.- ausgestattet und Dank dem positiven Geldzufluss aus der umsichtigen Geschäftstätigkeit, konnten sämtliche Investitionen in Sachanlagen selbst finanziert werden. Der restliche Geldzufluss stammt massgeblich aus verdankenswerterweise erhaltenen Spenden/Legaten, welche gemäss Wunsch der Spenderinnen und Spender zum Wohl unserer Bewohnenden eingesetzt werden.

Ein ganz spezieller Dank des Verwaltungsrates und der Geschäftsführung geht an alle Mitarbeiterinnen und Mitarbeiter der RISA Wisli AG, für ihren unermüdlichen Einsatz und für ihr grosses Engagement. Wir freuen uns weiterhin auf die tolle Zusammenarbeit. Auch möchten wir unseren freiwilligen Helferinnen und Helfern sowie unseren

Zivildienstleistenden herzlich danken: ohne ihre Unterstützung wäre Einiges im Wisli am See und in der Wohngruppe Drei Eichen nicht möglich.

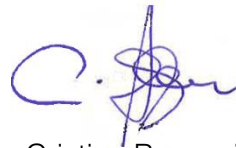
Der erfolgreiche Start in die Selbständigkeit als RISA Wisli AG lässt uns zuversichtlich in die Zukunft blicken. Wir freuen uns auf den geplanten Neubau und wissen genau: die Arbeit wird uns für die nächsten Jahre definitiv nicht ausgehen! Wir sind bereit.

Herzlich,



Melanie Züger

Verwaltungsratspräsidentin



Cristina Regazzi

Geschäftsführerin

Richterswil, 13. April 2023



BILANZ PER

in CHF

Anhang

31.12.2022

in %

AKTIVEN

Flüssige Mittel	1	2'150'104.66	62.6%
Forderungen aus Lieferungen und Leistungen			
gegenüber Dritten		841'479.65	24.5%
gegenüber Beteiligten		141'784.65	4.1%
Delkredere		-7'000.00	-0.2%
Übrige kurzfristige Forderungen		36'079.27	1.1%
Vorräte		29'871.92	0.9%
Aktive Rechnungsabgrenzungen	2	38'106.18	1.1%
Umlaufvermögen		3'230'426.33	94.1%
Sachanlagen			
Mobile Sachanlagen		203'413.01	5.9%
Anlagevermögen	3	203'413.01	5.9%
Total Aktiven		3'433'839.34	100.0%

PASSIVEN

Verbindlichkeiten aus Lieferungen und Leistungen			
gegenüber Dritten		63'463.69	1.8%
gegenüber Beteiligten		332.80	0.0%
gegenüber Organen		7'135.15	0.2%
Anzahlungen von Heimbewohnenden		360'000.00	10.5%
Übrige kurzfristige Verbindlichkeiten		22'828.90	0.7%
Passive Rechnungsabgrenzungen	4	204'058.43	5.9%
Kurzfristiges Fremdkapital		657'818.97	19.2%
Langfristige verzinsliche Verbindlichkeiten			
Übrige langfristige Verbindlichkeiten		1'786.30	0.1%
Langfristiges Fremdkapital		1'786.30	0.1%
Fondskapital zweckgebunden		134'411.35	3.9%
Aktienkapital		2'000'000.00	58.2%
Freies Fondskapital		13'460.70	0.4%
Neubewertungsreserve	5	181'346.09	5.3%
Jahresergebnis		445'015.93	13.0%
Organisationskapital		2'639'822.72	76.9%
Total Passiven		3'433'839.34	100.0%

Betriebsrechnung

Anhang

28.10.2021 -
31.12.2022

in CHF

Pensionstaxen		3'381'562.00
Betreuungstaxen		1'281'852.00
Pflege taxen KVG	6	3'840'499.45
Ertragsminderungen aus Leistungen an Bewohner		-7'000.00
Medizinische Nebenleistungen		35'283.80
Übrige Leistungen für Heimbewohner		64'518.99
Leistungen an Personal und Dritte		110'936.65
Mietzins ertrag		7'366.70
Nettoerlöse aus Lieferungen und Leistungen		8'715'019.59
Betriebsertrag		8'715'019.59
Lohn Pflege		-3'209'273.72
Lohn andere Fachbereiche		-109'382.90
Lohn Leitung und Verwaltung		-527'210.92
Lohn Ökonomie und Hausdienst		-1'350'871.54
Lohn Technische Dienste		-175'572.23
Sozialleistungen		-1'050'420.91
Honorare für Leistungen Dritter		-8'575.65
Personalnebenaufwand		-71'328.72
Personalaufwand		-6'502'636.59
Medizinischer Bedarf		-71'056.13
Lebensmittel und Getränke		-345'813.74
Haushalt		-102'819.43
Unterhalt und Reparaturen		-89'260.66
Aufwand für Anlagenutzung		-27'672.45
Mietzins		-800'296.85
Energie und Wasser		-3'726.65
Büro und Verwaltung		-215'778.74
Übriger bewohnerbezogener Aufwand		-15'931.15
Übriger Sachaufwand		-71'011.71
Übriger betrieblicher Aufwand		-1'743'367.51
Abschreibungen auf Positionen des Anlagevermögens		-50'641.21
Betriebsergebnis (EBIT)		418'374.28
Ordentliches Ergebnis (EBT)		418'374.28
ausserordentlicher, einmaliger und periodenfremder Ertrag	7	26'141.65
Spenden von Privaten		500.00
ausserordentliches, einmaliges, periodenfremdes Ergebnis		26'641.65
Jahresergebnis		445'015.93

Geldflussrechnung

in CHF

2022

Jahresergebnis (vor Zuweisungen an Eigenkapital)	445'015.93
Abschreibungen auf Sachanlagen	50'641.21
Veränderung Forderungen aus Lieferungen und Leistungen	-983'264.30
Veränderung Delkredere	7'000.00
Veränderung übrige kurzfristige Forderungen	-36'079.27
Veränderung Vorräte	-29'871.92
Veränderung Aktive Rechnungsabgrenzungen	-38'106.18
Veränderung Verbindlichkeiten aus Lieferungen und Leistungen	70'931.64
Veränderung übrige kurzfristige Verbindlichkeiten	382'828.90
Veränderung Passive Rechnungsabgrenzungen	204'058.43
Geldfluss aus Geschäftstätigkeit	73'154.44
Investitionen in Sachanlagen	-72'708.13
Geldfluss aus Investitionstätigkeit	-72'708.13
Veränderung übrige langfristige Verbindlichkeiten	1'786.30
Kapitaleinlagen / -rückzahlungen	2'000'000.00
Veränderung Fondskapital	147'872.05
Geldfluss aus Finanzierungstätigkeit	2'149'658.35
Veränderung flüssige Mittel	2'150'104.66
Nachweis Veränderung Flüssige Mittel	
Flüssige Mittel am 01.01.	0.00
Veränderung Flüssige Mittel	2'150'104.66
Flüssige Mittel am 31.12.	2'150'104.66

Rechnung über die Veränderung des Fonds- und Organisationskapitals

in CHF

per 31.12.2022	Anfangsbestand per 28.10.2021	Zuweisung	Verwendung	Total Veränderung	Endbestand per 31.12.2022
Fondskapital zweckgebunden					
- Fonds Gattiker-Amsler	-	134'411.35	-	134'411.35	134'411.35
Total Fondskapital zweckgebunden	-	134'411.35	-	134'411.35	134'411.35
Organisationskapital					
- Betriebskapital	-	2'000'000.00	-	2'000'000.00	2'000'000.00
- Freie Gewinnreserve	-	-		-	-
- Freie Fondskapitalien	-	13'527.55	-66.85	13'460.70	13'460.70
- Neubewertungsreserve	-	181'346.09	-	181'346.09	181'346.09
- Jahresergebnis	-	445'015.93	-	445'015.93	445'015.93
Total Organisationskapital	-	2'639'889.57	-66.85	2'639'822.72	2'639'822.72

A GRUNDLAGEN

Allgemeine Grundsätze der Rechnungslegung

Die RISA Wisli AG wurde per 28.10.2021 neu gegründet, daher werden keine Vorjahreszahlen ausgewiesen. Das Geschäftsjahr umfasst den Zeitraum vom 28.10.2021 - 31.12.2022.

Die vorliegende Jahresrechnung wurde nach den Schweizerischen Fachempfehlungen zur Rechnungslegung Swiss GAAP FER erstellt (Einhaltung des Rahmenkonzepts, der Kern-FER und insbesondere Swiss GAAP FER 21). Sie vermittelt ein den tatsächlichen Verhältnissen entsprechendes Bild der Vermögens-, Finanz- und Ertragslage nach dem Grundsatz der «true and fair view». Die Jahresrechnung entspricht dem schweizerischen Gesetz, insbesondere den Artikeln über die kaufmännische Buchführung und Rechnungslegung des Obligationenrechts (Art. 957 bis 962). Zur Leistungsfähigkeit der Organisation wird auf die ausführlichen Informationen im publizierten Geschäftsbericht verwiesen.

Nahestehende Organisationen / Personen / Institutionen

Die RISA Wisli AG übt bei keinen anderen Organisationen einen beherrschenden Einfluss aus und wird auch von keiner anderen Organisation beherrscht. Sie ist zu 100% im Besitz der Gemeinde Richterswil.

Zu den nahestehenden Personen zählen die Gemeinde Richterswil als Eigentümerin, die Mitglieder des Verwaltungsrats, die Heimleitung sowie die Revisionsstelle. Transaktionen mit nahestehenden Personen werden zu Marktkonditionen abgewickelt.

Geldflussrechnung

Der Fonds Flüssige Mittel bildet die Grundlage für den Ausweis der Geldflussrechnung. Der Geldfluss aus Betriebstätigkeit wird mit Hilfe der indirekten Methode ermittelt.

B BEWERTUNGSGRUNDSÄTZE

Flüssige Mittel

Flüssige Mittel sind Kassenbestände, Post- und Bankguthaben. Die Bilanzierung erfolgt zu Nominalwerten.

Forderungen und Aktive Rechnungsabgrenzungen

Die Forderungen und aktiven Rechnungsabgrenzungen werden zu Nominalwerten ausgewiesen abzüglich betriebswirtschaftlich notwendiger Wertberichtigungen (Delkredere).

Vorräte

Die Warenvorräte sind zu Anschaffungskosten bewertet.

Sachanlagen

Die Sachanlagen sind zu Anschaffungswerten abzüglich planmässiger Abschreibungen bilanziert. Die Abschreibung erfolgt linear und direkt über die geschätzte Nutzungsdauer.

Die bei der Gründung von der Gemeinde unentgeltlich übernommenen Sachanlagen wurden aufgrund der Umstellung auf Swiss GAAP FER neu bewertet und sind in der vorliegenden Jahresrechnung brutto (Anschaffungskosten / Wertberichtigungen) dargestellt.

Es gelten folgende Aktivierungsgrenzen und Abschreibungssätze:

	Aktivierungsgrenze	Abschreibungen in %
Immobilien	50'000.00	3.33 - 5.00
Mobilien	5'000.00	10.00
Immaterielle Anlagen, Fahrzeuge und EDV	5'000.00	25.00

Verbindlichkeiten

Die Verbindlichkeiten sind zum Nominalwert erfasst.

Anhang zur Jahresrechnung

in CHF

31.12.2022

C Erläuterungen zu Bilanz und Betriebsrechnung

1 Flüssige Mittel

Kassen	3'276.80
Bank- und Postfinance-Konten	2'146'827.86
Total	2'150'104.66

2 Aktive Rechnungsabgrenzungen

Vorauszahlungen Miete / Guthaben aus Mietverträgen	5'659.00
Guthaben gegenüber Personal und Sozialversicherungen	19'350.63
Guthaben Entschädigung Covid Schnelltest	3'284.85
Zeitliche Abgrenzung Valutadatum Kreditorenzahlung	6'728.05
Übrige aktive Rechnungsabgrenzungen	3'083.65
Total	38'106.18

3 Sachanlagenspiegel per 31.12.2022

	<i>Mobile Sachanlagen</i>	Total
Anschaffungs- / Herstellkosten		
<i>Stand 28.10.2021</i>	-	-
Zugänge	72'708.13	72'708.13
Abgänge	-	-
Neubewertung bei Übernahme	456'033.00	456'033.00
Stand 31.12.2022	528'741.13	528'741.13
Kumulierte Wertberichtigungen		
<i>Stand 28.10.2021</i>	-	-
Planmässige Abschreibungen	50'641.21	50'641.21
Neubewertung bei Übernahme	274'686.91	274'686.91
Abgänge	-	-
Stand 31.12.2022	325'328.12	325'328.12
Nettobuchwerte per 31.12.2022	203'413.01	203'413.01

Anhang zur Jahresrechnung

in CHF

31.12.2022

4 Passive Rechnungsabgrenzungen

Geschäftsbericht und Revision	22'000.00
Überzeit- und Ferienguthaben	95'949.16
Inkonvenienzzulagen Dezember	40'720.65
Einmalprämien	13'500.00
Sozialversicherungen auf Abgrenzungen	30'357.11
übrige passive Rechnungsabgrenzungen	1'531.51
Total	204'058.43

5 Neubewertungsreserve (Eigenkapital)

Anteil Bewertung Sachanlagen	181'346.09
Total	181'346.09

Die Neubewertungsreserve resultiert aus der Umstellung der Rechnungslegung auf Swiss GAAP FER und der dadurch notwendigen Neubewertung der von der Gemeinde unentgeltlich übernommenen Sachanlagen.

Es wurden keine weiteren Positionen eingebracht, welche einer Neubewertung bedurft hätten.

6 Pflögetaxen KVG

von Versicherern	1'260'624.00
von Bewohnern	545'951.00
von öffentlicher Hand	2'033'924.45
Total Pflögetaxen	3'840'499.45

7 Ausserordentlicher, einmaliger und periodenfremder Ertrag

Entschädigungen Covid 19	21'049.10
Guthaben Vorjahre aus Mietvertrag	3'000.00
Jubiläumsdividende ZKB	2'092.55
Total	26'141.65

Anhang zur Jahresrechnung

in CHF

31.12.2022

D WEITERE ANGABEN

Name und Sitz der Gesellschaft

RISA Wisli AG, Im Wisli 20, 8805 Richterswil

Anzahl Vollzeitstellen im Jahresdurchschnitt

79

Entschädigungen an Mitglieder des Verwaltungsrats

Verwaltungsrat

46'288.50

Entschädigungen an Mitglieder der Geschäftsleitung

Da nur eine Person mit der Geschäftsleitung betraut ist, wird gemäss FER 21/45 auf die Offenlegung deren Vergütung verzichtet.

Verbindlichkeiten gegenüber Vorsorgeeinrichtungen

Pensionskasse BVK (Überbrückungszuschüsse)

16'637.25

Deckungsgrad BVK

97.6%

Unterdeckung

2.4%

Sanierungsverpflichtung Arbeitgeber

-

Eventualverpflichtung (2.4% des Vorsorgekapitals)

386'337.10

Daraus ergibt sich aktuell keine Verpflichtung zur Bildung einer Rückstellung betreffend zukünftiger Sanierung der Pensionskasse.

Anhang zur Jahresrechnung

in CHF

31.12.2022

Unentgeltliche Leistungen

Bei der Gründung hat die Gemeinde Richterswil der RISA Wisli AG Sachanlagen geschenkt. Diese wurden aufgrund der Rechnungslegung nach Swiss GAAP FER bewertet und der Nettowert von CHF 181'346.10 in den Sachanlagen und als Neubewertungsreserve erfasst.

Die Freiwilligenarbeit wird nicht in Franken ausgedrückt, im Leistungsbericht jedoch quantifiziert.

Administrativer und Fundraising Aufwand

Der administrative Aufwand beläuft sich vor Umlagen auf 884'151.48. Die Kostenstelle 030 diente dabei als Grundlage.

Personalaufwand	647'470.39
Reise- und Repräsentationsaufwand	1'147.10
Unterhaltskosten	7'521.96
Sachaufwand	228'012.03
Total Administrativaufwand	884'151.48

Im Geschäftsjahr 2022 wurde kein aktives Fundraising betrieben.

Eventualverbindlichkeiten

Ausser der unter der Position 'Verbindlichkeiten gegenüber Vorsorgeeinrichtungen' ausgewiesenen Eventualverbindlichkeit gegenüber der BVK bestehen keine weiteren Eventualverbindlichkeiten.

Restbetrag der Verbindlichkeiten aus langfristigen Verträgen

	Laufzeit		Betrag	
Mietvertrag im Wisli (unkündbar bis Umzug in Neubau; Ann. 1.1.2027)	monatl.	48	60'000.00	2'880'000.00
Mietvertrag Drei Eichen (Kündigungsfrist 15 Monate)	quartalsw.	5	18'905.00	94'525.00
Leistungsvereinbarung IT (frühestens per 31.12.25 kündbar)	jährlich	3	61'300.00	183'900.00

Ereignisse nach dem Bilanzstichtag

Nach dem Bilanzstichtag sind keine wesentlichen Ereignisse eingetreten, welche die Aussagefähigkeit der Jahresrechnung 2022 beeinträchtigen könnten.

Honorar der Revisionsstelle

Revisionsdienstleistungen

9'693.05

Es bestehen keine weiteren nach Art. 959c OR ausweispflichtigen Tatbestände.

Antrag zur Verwendung des Bilanzgewinnes

Der Generalversammlung wird folgende Verwendung des Bilanzergebnisses beantragt:

in CHF

31.12.2022

*Antrag an die
General-
versammlung*

Vortrag aus Vorjahr	0.00
Jahresergebnis	445'015.93
Bilanzergebnis zur Verfügung der Generalversammlung	445'015.93
Zuweisung an gesetzliche Gewinnreserven	-400'000.00
Zuweisung an freie Reserven	0.00
Bilanzergebnis nach Ergebnisverwendung	45'015.93

Richterswil, 13. April 2023

Melanie Züger
VR-Präsidentin

Cristina Regazzi
Geschäftsführerin



RISA Wisli AG

8805 Richterswil

**Bericht der Revisionsstelle
zur ordentlichen Revision
der Jahresrechnung 2022**

Bericht der Revisionsstelle zur ordentlichen Revision

an die Generalversammlung der

RISA Wisli AG, Richterswil

Prüfungsurteil

Wir haben die Jahresrechnung der RISA Wisli AG – bestehend aus Bilanz zum 31. Dezember 2022, der Erfolgsrechnung und der Geldflussrechnung für das dann endende Jahr sowie dem Anhang, einschliesslich einer Zusammenfassung bedeutsamer Rechnungslegungsmethoden – geprüft.

Nach unserer Beurteilung vermittelt die beigefügte Jahresrechnung ein den tatsächlichen Verhältnissen entsprechendes Bild der Vermögens- und Finanzlage der RISA Wisli AG zum 31. Dezember 2022 sowie dessen Ertragslage und Cashflow für das dann endende Jahr in Übereinstimmung mit Swiss GAAP FER und entspricht dem schweizerischen Gesetz und den Statuten.

Grundlage für das Prüfurteil

Wir haben unsere Abschlussprüfung in Übereinstimmung mit dem schweizerischen Gesetz und den Schweizer Standards zur Abschlussprüfung (SA-CH) durchgeführt. Unsere Verantwortlichkeiten nach diesen Vorschriften und Standards sind im Abschnitt "Verantwortlichkeiten der Revisionsstelle für die Prüfung der Jahresrechnung" unseres Berichts weitergehend beschrieben. Wir sind von der Gesellschaft unabhängig in Übereinstimmung mit den schweizerischen gesetzlichen Vorschriften und den Anforderungen des Berufsstands, und wir haben unsere sonstigen beruflichen Verhaltenspflichten in Übereinstimmung mit diesen Anforderungen erfüllt.

Wir sind der Auffassung, dass die von uns erlangten Prüfungsnachweise ausreichend und geeignet sind, um als eine Grundlage für unser Prüfurteil zu dienen.

Sonstige Informationen

Der Verwaltungsrat ist für die sonstigen Informationen verantwortlich. Die sonstigen Informationen umfassen die im Geschäftsbericht enthaltenen Informationen, aber nicht die Jahresrechnung und unseren dazugehörigen Bericht.

Unser Prüfungsurteil zur Jahresrechnung erstreckt sich nicht auf die sonstigen Informationen, und wir bringen keinerlei Form von Prüfungsschlussfolgerung hierzu zum Ausdruck.

Im Zusammenhang mit unserer Abschlussprüfung haben wir die Verantwortlichkeit, die sonstigen Informationen zu lesen und dabei zu würdigen, ob die sonstigen Informationen wesentliche Unstimmigkeiten zur Jahresrechnung oder unseren bei der Abschlussprüfung erlangten Kenntnissen aufweisen oder anderweitig wesentlich falsch dargestellt erscheinen.

Falls wir auf Grundlage der von uns durchgeführten Arbeiten den Schluss ziehen, dass eine wesentliche falsche Darstellung dieser sonstigen Informationen vorliegt, sind wir verpflichtet, über diese Tatsache zu berichten. Wir haben in diesem Zusammenhang nichts zu berichten.

Verantwortung des Verwaltungsrates für die Jahresrechnung

Der Verwaltungsrat ist verantwortlich für die Aufstellung der Jahresrechnung, die in Übereinstimmung mit Swiss GAAP FER und den gesetzlichen Vorschriften und den Statuten ein den tatsächlichen Verhältnissen entsprechendes Bild vermittelt, und für die internen Kontrollen, die der Verwaltungsrat als notwendig feststellt, um die Aufstellung einer Jahresrechnung zu ermöglichen, die frei von wesentlichen falschen Darstellungen aufgrund von dolosen Handlungen oder Irrtümern ist.

Bei der Aufstellung der Jahresrechnung ist der Verwaltungsrat dafür verantwortlich, die Fähigkeit der Gesellschaft zur Fortführung der Geschäftstätigkeit zu beurteilen, Sachverhalte im Zusammenhang mit der Fortführung der Geschäftstätigkeit – sofern zutreffend – anzugeben sowie dafür, den Rechnungslegungsgrundsatz der Fortführung der Geschäftstätigkeit anzuwenden, es sei denn, der Verwaltungsrat beabsichtigt, entweder die Gesellschaft zu liquidieren oder Geschäftstätigkeiten einzustellen, oder hat keine realistische Alternative dazu.

Verantwortung der Revisionsstelle für die Prüfung der Jahresrechnung

Unsere Ziele sind, hinreichende Sicherheit darüber zu erlangen, ob die Jahresrechnung als Ganzes frei von wesentlichen falschen Darstellungen aufgrund von dolosen Handlungen oder Irrtümern ist, und einen Bericht abzugeben, der unser Prüfungsurteil beinhaltet. Hinreichende Sicherheit ist ein hohes Mass an Sicherheit, aber keine Garantie dafür, dass eine in Übereinstimmung mit dem schweizerischen Gesetz und den SA-CH durchgeführte Abschlussprüfung eine wesentliche falsche Darstellung, falls eine solche vorliegt, stets aufdeckt. Falsche Darstellungen können aus dolosen Handlungen oder Irrtümern resultieren und werden als wesentlich gewürdigt, wenn von ihnen einzeln oder insgesamt vernünftigerweise erwartet werden könnte, dass sie die auf der Grundlage dieser Jahresrechnung getroffenen wirtschaftlichen Entscheidungen von Nutzern beeinflussen.

Als Teil einer Abschlussprüfung in Übereinstimmung mit dem schweizerischen Gesetz und den SA-CH üben wir während der gesamten Abschlussprüfung pflichtgemässes Ermessen aus und bewahren eine kritische Grundhaltung.

Darüber hinaus:

- identifizieren und beurteilen wir die Risiken wesentlicher falscher Darstellungen in der Jahresrechnung aufgrund von dolosen Handlungen oder Irrtümern, planen und führen Prüfungshandlungen als Reaktion auf diese Risiken durch sowie erlangen Prüfungsnachweise, die ausreichend und geeignet sind, um als Grundlage für unser Prüfungsurteil zu dienen. Das Risiko, dass aus dolosen Handlungen resultierende wesentliche falsche Darstellungen nicht aufgedeckt werden, ist höher als ein aus Irrtümern resultierendes, da dolose Handlungen kollusives Zusammenwirken, Fälschungen, beabsichtigte Unvollständigkeiten, irreführende Darstellungen oder das Ausserkraftsetzen interner Kontrollen beinhalten können.
- gewinnen wir ein Verständnis von dem für die Abschlussprüfung relevanten Internen Kontrollsystem, um Prüfungshandlungen zu planen, die unter den gegebenen Umständen angemessen sind, jedoch nicht mit dem Ziel, ein Prüfungsurteil zur Wirksamkeit des Internen Kontrollsystems der Gesellschaft abzugeben.
- beurteilen wir die Angemessenheit der angewandten Rechnungslegungsmethoden sowie die Vertretbarkeit der dargestellten geschätzten Werte in der Rechnungslegung und damit zusammenhängenden Angaben.
- ziehen wir Schlussfolgerungen über die Angemessenheit des vom Verwaltungsrat angewandten Rechnungslegungsgrundsatzes der Fortführung der Geschäftstätigkeit sowie auf der Grundlage der erlangten Prüfungsnachweise, ob eine wesentliche Unsicherheit im Zusammenhang mit Ereignissen oder Gegebenheiten besteht, die erhebliche Zweifel an der Fähigkeit der Gesellschaft zur Fortführung der Geschäftstätigkeit aufwerfen können. Falls wir die Schlussfolgerung ziehen, dass eine wesentliche Unsicherheit besteht, sind wir verpflichtet, in unserem Bericht auf die dazugehörigen Angaben in der Jahresrechnung aufmerksam zu machen oder, falls diese Angaben unangemessen sind, unser Prüfungsurteil zu modifizieren. Wir ziehen unsere Schlussfolgerungen auf der Grundlage der bis zum Datum unseres Berichts erlangten Prüfungsnachweise. Zukünftige Ereignisse oder Gegebenheiten können jedoch die Abkehr der Gesellschaft von der Fortführung der Geschäftstätigkeit zur Folge haben.

Wir kommunizieren mit dem Verwaltungsrat bzw. dessen zuständigem Ausschuss unter anderem über den geplanten Umfang und die geplante zeitliche Einteilung der Abschlussprüfung sowie über bedeutsame Prüfungsfeststellungen, einschliesslich etwaiger bedeutsamer Mängel im Internen Kontrollsystem, die wir während unserer Abschlussprüfung identifizieren.

Bericht zu sonstigen gesetzlichen und anderen rechtlichen Anforderungen

In Übereinstimmung mit Art. 728a Abs. 1 Ziff. 3 OR und dem Schweizer Prüfungsstandard PS-CH 890 bestätigen wir, dass ein gemäss den Vorgaben des Verwaltungsrates ausgestaltetes internes Kontrollsystem für die Aufstellung der Jahresrechnung existiert.

Ferner bestätigen wir, dass der Antrag über die Verwendung des Bilanzgewinnes dem schweizerischen Gesetz und den Statuten entspricht und empfehlen, die vorliegende Jahresrechnung zu genehmigen.

Frauenfeld, 13. April 2023

REDI AG Treuhand

Monique Eichholzer
Zugelassene Revisionsexpertin
Leitende Revisorin

Helena Umbricht
Zugelassene Revisorin

Beilagen: - Jahresrechnung (Bilanz, Erfolgsrechnung, Geldflussrechnung, Anhang)
- Antrag zur Verwendung des Bilanzgewinns



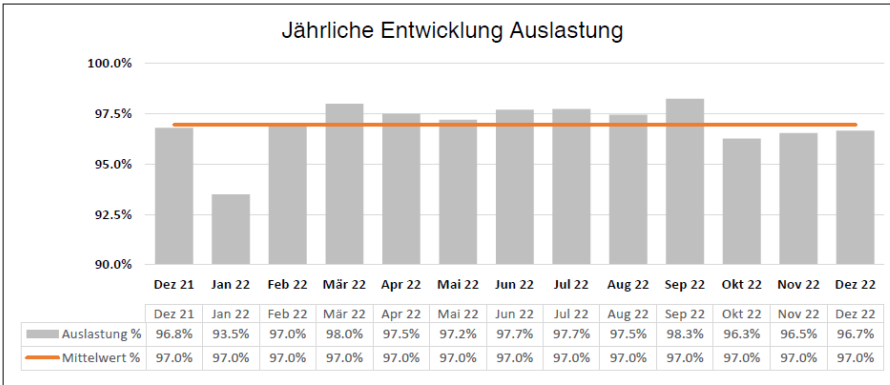
Zahlen zum Jahr 2022

Eintritte Wisli	17
Eintritte Drei Eichen	8
Austritte Wisli	2
Todesfälle Wisli	12
Austritte Drei Eichen	4
Todesfälle Drei Eichen	5

Durchschn. Auslastung Wisli	
2022	97.0%
2021	95.6%
Diff.	+1.4%
Durchschn. Auslastun Drei Eichen	
2022	88.1%
2021	87.3%
Diff.	+0.8%

Auslastungsstatistik Haupthaus

Dezember 2022

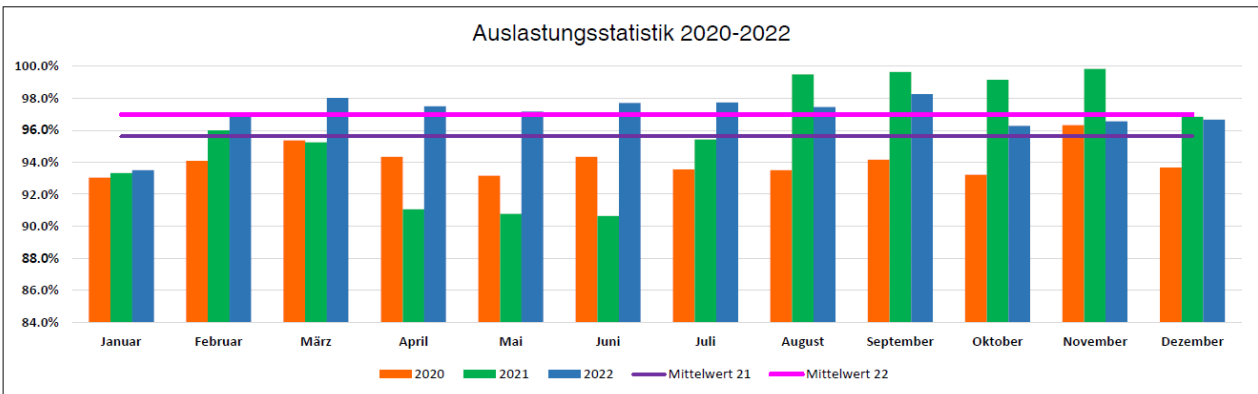


aktuelle Daten Haupthaus

Auslastung per 31.12.2022 **98.3%**
 Ø Auslastung Dezember 2022 **96.7%**
 Vergleich zu Vormonat **0.2%**

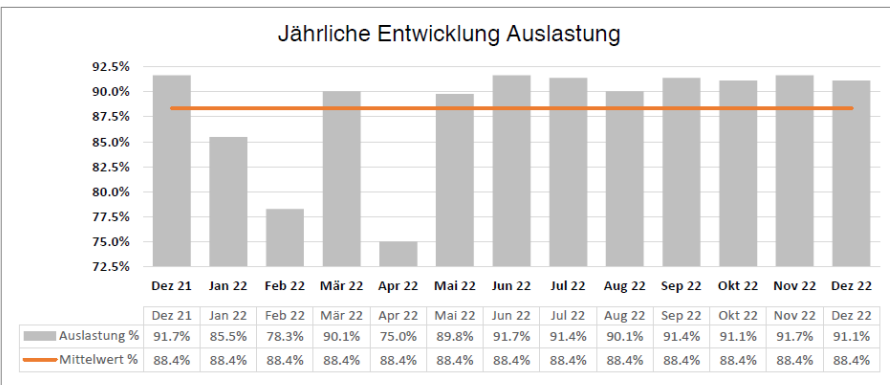
aktuelle Situation Haupthaus

Betten besetzt 56
 Betten frei 1
 Bewohner im Spital 0



Auslastungsstatistik Drei Eichen

Dezember 2022

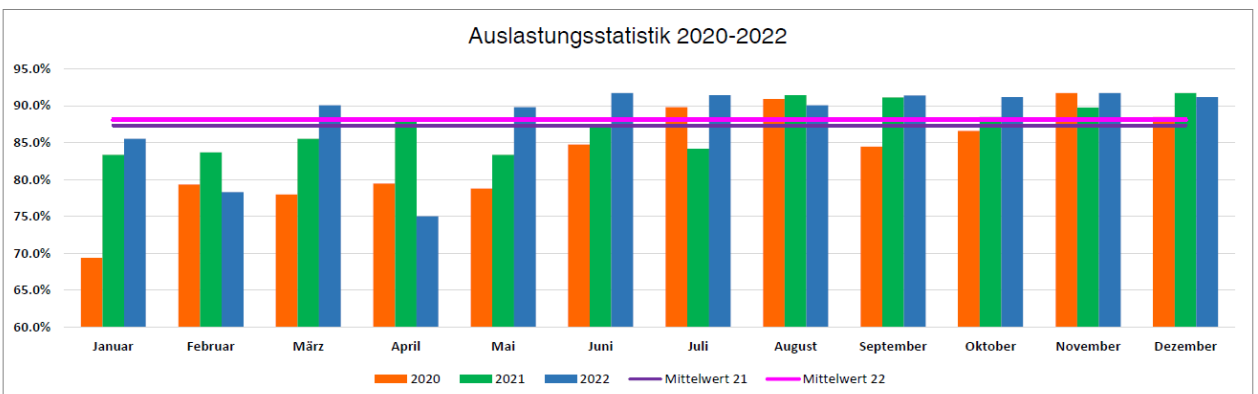


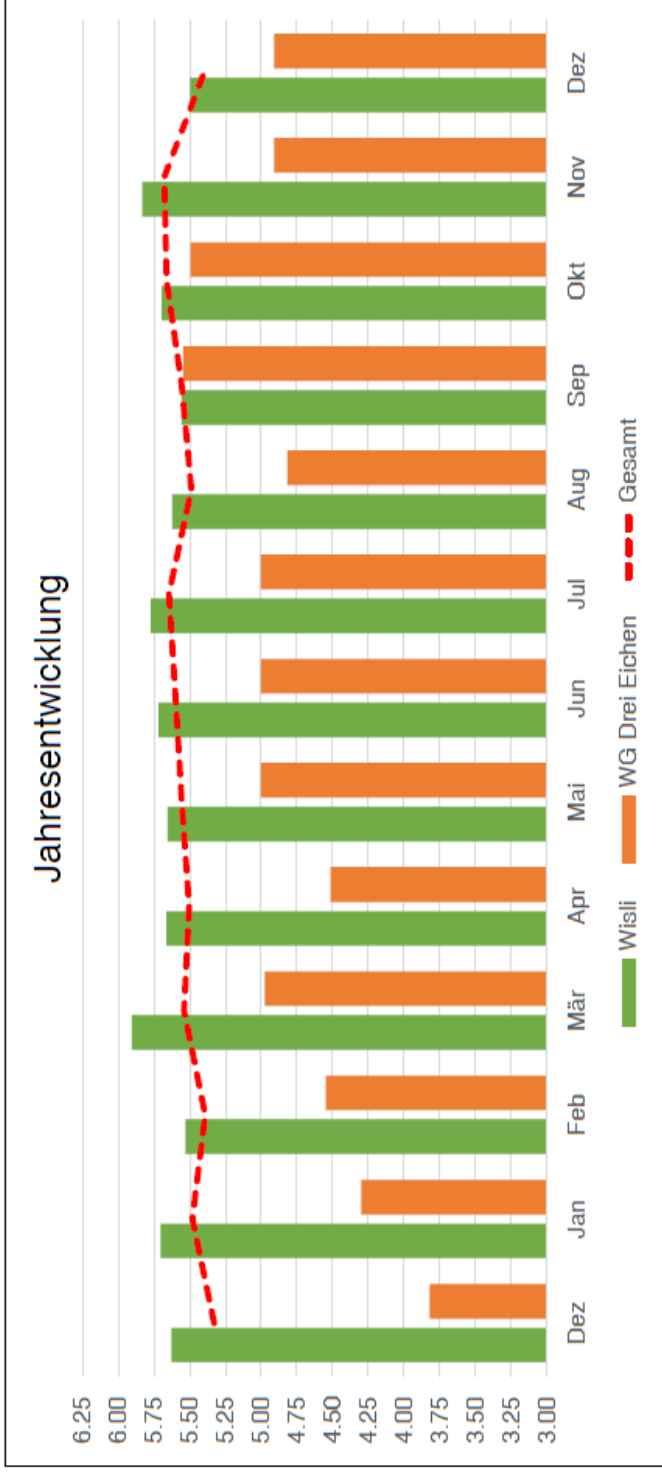
aktuelle Daten Drei Eichen

Auslastung per 31.12.2022 **83.3%**
 Ø Auslastung Dezember 2022 **91.1%**
 Vergleich zu Vormonat **-0.6%**

aktuelle Daten Drei Eichen

Betten besetzt 10
 Betten frei 2
 Bewohner im Spital 0





aktueller Monat

Einstufungen Wisli	5.50
Einstufungen Drei Eichen	4.91
Beide Häuser	5.40

Vergleich zu Vormonat

Wisli	-0.33
Drei Eichen	0.00
Beide Häuser	-0.28

	2021	2022
Wisli	5.59	5.89
Drei Eichen	4.66	5.15
Beide Häuser	5.40	5.75

